

بررسی تطبیقی زمان صرف شده برای "اشتغال و فعالیت های تولیدی" و "خدمات خانگی و مراقبتی بدون مزد" بر اساس نتایج طرح گذران وقت، دوره های ۹۴-۱۳۹۳ و ۹۹-۱۳۹۸

صفیه میرزایی^۱

حسام خدامرادی^۲

۱- مقدمه

فعالیت های گذران وقت به تمامی فعالیت هایی که فرد به طور معمول در شبانه روز انجام می دهد اطلاق می شود. هدف از جمع آوری آمار فعالیت های گذران وقت در یک کشور، پاسخ به این پرسش است که مردم چگونه وقتشان را می گذرانند، در زندگی روزانه خود چه فعالیت های را انجام می دهند و چه مقدار از این فعالیت ها مربوط به "اشتغال و فعالیت های تولیدی" و "خدمات خانگی و مراقبتی بدون مزد"، آموزش، تفریح و فعالیت های فردی می باشد، برای سیاست گذاری و برنامه ریزی در زمینه های مختلف در یک جامعه، شناخت کاملی از رفتارها و الگوهای فرهنگی و اجتماعی مردم آن جامعه ضرورت دارد و یکی از مباحث مهم، زمان صرف شده توسط افراد جامعه برای فعالیت های مختلف است، اطلاع از زمان سپری شده برای اشتغال، مطالعه، سرگرمی و ... به برنامه ریزان کمک می کند تا زیرساخت های مناسب فرهنگی ایجاد کنند یا برای استفاده مفید افراد از وقتشان برنامه ریزی کنند.

فعالیت های گذران وقت با فعالیت های اوقات فراغت (اوقات غیرکاری) متفاوت است. اوقات فراغت یا به بیان دیگر اوقات غیرکاری، تنها بخشی از اوقات افراد است و شناخت گذران وقت افراد نیازمند بررسی جامع و همه جانبه فعالیت های افراد در طول شبانه روز و زمان سپری شده برای هریک از فعالیت های آنان در اوقات کاری و غیرکاری است.

طرح آمارگیری گذران وقت با هدف ارایه اطلاعات مربوط به شناخت نوع و مدت زمان فعالیت های انجام شده توسط افراد جامعه و بررسی تغییرات شیوه ی زندگی افراد، تاکنون برای سه دوره اجرا شده است. در این مطالعه دو دوره آماری طرح گذران وقت (دوره دوم و سوم) مورد بررسی قرار گرفته است. دوره آماری (دوم) مربوط به فصول پاییز و زمستان ۱۳۹۳، بهار و تابستان ۱۳۹۴ و دوره آماری (سوم) مربوط به فصول پاییز و زمستان ۱۳۹۸ و بهار و تابستان ۱۳۹۹ می باشد. جامعه آماری طرح گذران وقت خانوارهای ساکن در نقاط شهری کشور می باشد. این طرح توسط دفتر جمعیت، نیروی کار و اقتصاد خانوار تهیه، طراحی و اجرا شده است. داده های حاصل از این طرح به سبب تنوع و پوشش آن، کاربردهای گسترده ای داشته و در بررسی های اقتصادی، اجتماعی، فرهنگی قابل بهره برداری است.

۲- طرح مسئله

در طرح گذران وقت بر اساس طبقه بندی نه گانه ایکاتوس ۲۰۱۶، کد ۱ به "اشتغال و فعالیت های تولیدی" اختصاص دارد ولی با توجه به اینکه یکی از اهداف این مطالعه محاسبه و مقایسه زمان صرف شده برای "اشتغال و فعالیت های تولیدی" و "خدمات خانگی و مراقبتی بدون مزد" می باشد، بنابراین در این گزارش تلاش می شود مجموع ساعات صرف شده برای کدهای ۱ (اشتغال و فعالیت های مرتبط برای مزد) و کدهای ۲ (تولید کالا برای استفاده نهایی خود) صرف نظر از دریافت یا عدم دریافت مزد به عنوان ساعت "اشتغال و فعالیت های تولیدی" و کدهای ۳ تا ۵ به عنوان "خدمات خانگی و مراقبتی بدون مزد"، در نظر گرفته شود. کد ۲ گذران وقت به فعالیت هایی نظیر کاشت محصولات کشاورزی، خشک کردن محصولات کشاورزی، پرورش دام و طیور، ماهیگیری و صید آبزیان، تولید و فرآوری منسوجات، تولید و فرآوری محصولات چوبی، تولید و

^۱. کارشناس گروه اجتماعی خانوار- دفتر جمعیت، نیروی کار و اقتصاد خانوار- مرکز آمار ایران

^۲. رئیس گروه اجتماعی خانوار- دفتر جمعیت، نیروی کار و اقتصاد خانوار- مرکز آمار ایران

فرآوری محصولات گیاهی، تعمیر ماشین الات، فعالیت‌های ساخت و ساز و... اختصاص دارد. این فعالیت‌ها برای دریافت مزد انجام نمی‌شود و افراد این فعالیت‌ها را برای خود و خانوارشان انجام می‌دهند. اگرچه این فعالیت‌ها از اشتغال متمایز شده‌اند ولی چون ماهیت تولیدی دارند و مطابق تعریف کار، فعالیت فکری و بدنی برای انجام آنها صورت گرفته است بنابراین در این بررسی زمان صرف شده برای این فعالیت‌ها با زمان صرف شده برای اشتغال (کدهای ۱) ادغام شده است.

۳- جامعه آماری مورد بررسی

افراد ۱۵ ساله و بیشتر خانوارهای معمولی و گروهی ساکن در مناطق شهری کشور

۴- اهداف

- بررسی تطبیقی الگوهای سالیانه گذران وقت برای " اشتغال و فعالیت‌های تولیدی " و " خدمات خانگی و مراقبتی بدون مزد " طی دو دوره طرح

گذران وقت ۱۳۹۳-۹۴ و ۱۳۹۸-۹۹

- بررسی تطبیقی الگوهای سالیانه، فصلی، سنی و جنسی گذران وقت برای " اشتغال و فعالیت‌های تولیدی " و " خدمات خانگی و مراقبتی بدون

مزد " طی دو دوره طرح گذران وقت ۱۳۹۳-۹۴ و ۱۳۹۸-۹۹

۵- روش تحقیق

روش مورد استفاده در این مطالعه، تحلیل ثانویه نتایج طرح گذران وقت سال‌های ۱۳۹۳-۱۳۹۴ و ۱۳۹۸-۱۳۹۹ مناطق شهری کشور است. بعد از استخراج داده‌ها، تحلیل و ارزیابی داده‌ها در نرم‌افزار اکسل انجام شده است.

۶- تعاریف و مفاهیم

سن

منظور از سن، تعداد سال‌های کاملی است که از زمان تولد فرد گذشته است.

طبقه‌بندی فعالیت‌های گذران وقت

کلیه فعالیت‌هایی که فرد در طول یک شبانه‌روز انجام می‌دهد براساس طبقه‌بندی بین‌المللی فعالیت‌ها برای آمارهای گذران وقت (ICATUS-۳) ۲۰۱۶) به ۹ گروه اصلی تقسیم می‌شوند.

۱- اشتغال و فعالیت‌های مرتبط برای مزد

۲- تولید کالا برای استفاده نهایی خود

۳- خدمات خانگی بدون مزد برای اعضای خانوار و خانواده

۴- خدمات مراقبتی بدون مزد برای اعضای خانوار و خانواده

۵- کار داوطلبانه بدون مزد، کار آموزی و سایر کارهای بدون مزد

۳. International of Activities For Time-Use Statistic classification

۶- یادگیری

۷- معاشرت، ارتباط، مشارکت اجتماعی و آداب و رسوم دینی

۸- فرهنگ، فراغت، رسانه‌های گروهی، تمرین‌های ورزشی

۹- رسیدگی و خود مراقبتی (طبقه‌بندی ایکاتوس ۲۰۱۶)

در این بررسی با توجه به اهداف مطالعه، بررسی الگوهای سالیانه یا فصلی پنج فعالیت اول از نه فعالیت که شامل " اشتغال و فعالیت‌های تولیدی " و "خدمات خانگی و مراقبتی بدون مزد" می‌شود، مورد بررسی قرار می‌گیرد.

کار آن دسته از فعالیت‌های اقتصادی (فکری یا بدنی) است که به منظور کسب درآمد (نقدی یا غیرنقدی) صورت پذیرد و هدف آن تولید کالا یا ارائه خدمت باشد. افرادی که کار می‌کنند به طور عمده به دو گروه خود اشتغال (افرادی که برای خود کار می‌کنند) و مزد و حقوق بگیر (افرادی که در قبال کار خود مزد و حقوق می‌گیرند) تقسیم می‌شوند.

در این زمینه، فعالیت‌های زیر کار محسوب می‌شوند:

- زنان یا مردانی که در فعالیت‌های کشاورزی مانند زراعت، باغداری، دامداری، ماهیگیری، پرورش طیور و ... مشغول به کار هستند، فعالیت‌شان، کار محسوب می‌شود.
 - افرادی که در حال انجام خدمت وظیفه هستند، فعالیت‌شان کار محسوب می‌شود.
 - افرادی که به منظور کسب درآمد یا سود، در محل سکونت، کارهای خدماتی یا تولیدی نظیر قالی‌بافی، خیاطی، آرایشگری، تایپ، تدریس خصوصی، تعمیر وسایل برقی، نگهداری از کودک یا فرد سالخورده و... انجام می‌دهند، فعالیت‌شان کار محسوب می‌شود.
 - افرادی که بدون دریافت مزد، در کسب و کار یکی از اعضای خانوار خود که با وی نسبت خویشاوندی دارند، کار می‌کنند، فعالیت‌شان کار محسوب می‌شود (کارکنان فامیلی بدون مزد). این افراد به طور معمول زنان و نوجوانانی هستند که در کارهای کشاورزی، دامداری و... یا در فعالیت‌هایی نظیر قالی‌بافی، گلیم‌بافی و... بدون دریافت مزد به سایر اعضای خانوار کمک می‌نمایند.
 - افرادی که برای تولید کالاهای بادوام به فعالیت‌هایی نظیر قالی‌بافی، گلیم‌بافی، حصیربافی، خیاطی و ... برای مصرف خود یا خانوار خود مشغول هستند، فعالیت‌شان کار محسوب می‌شود.
 - افرادی که در حال ساختن، بازسازی یا تعمیر اساسی منزل خود هستند، فعالیت‌شان کار محسوب می‌شود:
 - افرادی که به عنوان کارآموز، در محل فعالیت اقتصادی مشغول فعالیت هستند و کاری در ارتباط با فعالیت محل کارآموزی انجام می‌دهند، یعنی به طور مستقیم در تولید کالا یا خدمت سهیم هستند، اعم از آن که مزد و حقوق دریافت کنند یا نه، فعالیت‌شان کار محسوب می‌شود.
- فعالیت‌های زیر کار محسوب نمی‌شود:
- فعالیت‌های خدماتی بدون مزد در خانه برای سایر اعضای خانوار شامل وظایف پخت و پز، خانه‌داری، پرستاری از فرزندان که اغلب توسط زنان انجام می‌شود، کار محسوب نمی‌شود.
 - خدمات اجتماعی و داوطلبانه بدون مزد مانند کار داوطلبانه در مؤسسات خیریه یا بسیج، کار محسوب نمی‌شود.
 - تعمیرات جزئی ساختمان‌های محل سکونت خانوار نظیر تعمیر شیرآلات، تعویض شیشه پنجره و ... همچنین تعمیر لوازم منزل توسط اعضای خانوار، کار محسوب نمی‌شود.
 - سرمایه‌گذاری در فعالیت‌های اقتصادی بدون مشارکت در مدیریت یا عملیات واقعی مربوط به این فعالیت‌ها کار محسوب نمی‌شود، نظیر دارا بودن سهام یا سرمایه‌گذاری در شرکت‌ها (راهنمای طرح آمارگیری نیروی کار، ۱۴۰۱، ۷۹-۷۸)

با توجه به مصادیق ذکر شده بخشی از فعالیت‌های گذران وقت مانند کارهای خدماتی یا تولیدی نظیر قالی‌بافی، خیاطی، آرایشگری، کارآموزی و ... (صرف نظر از دریافت یا عدم دریافت مزد) کار محسوب می‌شود و بخشی دیگر مانند خانه‌داری، پخت و پز، پرستاری از فرزندان، خدمات داوطلبانه، کار در موسسات خیریه و ... کار محسوب نمی‌شود، در این بررسی کدهای ۱ و ۲ گذران وقت به عنوان "اشتغال و فعالیت‌های تولیدی" در نظر گرفته شده و کدهای ۳، ۴ و ۵ گذران وقت به عنوان "خدمات خانگی و مراقبتی بدون مزد" در نظر گرفته می‌شود. در ادامه به کدهای ۱ تا ۵ و زیر مجموعه‌های آنها اشاره می‌شود.

"اشتغال و فعالیت‌های تولیدی" شامل کدهای ذیل می‌باشد:

کد ۱: اشتغال و فعالیت‌های مرتبط برای مزد شامل: اشتغال در شرکت‌ها، نهادهای دولتی و مؤسسات غیرانتفاعی برای مزد / اشتغال در بنگاه‌های اقتصادی خانگی تولید کالا برای مزد / اشتغال در خانوارها و بنگاه‌های اقتصادی خانگی ارائه خدمات برای مزد / فعالیت‌های فرعی و وقفه‌های مرتبط با شغل / مهارت آموزی و مطالعات مرتبط با شغل / جستجوی شغل / راه اندازی کسب و کار / سفر مرتبط با شغل.

کد ۲: تولید کالا برای استفاده نهایی خود شامل: کشاورزی، جنگلداری، ماهیگیری و استخراج معدن برای استفاده نهایی خود / تولید و فرآوری کالاها برای استفاده نهایی خود / فعالیت‌های ساخت و ساز برای استفاده نهایی خود / تأمین آب و سوخت برای خانوار خود یا استفاده نهایی خود / سفر، جا به جایی، حمل و نقل یا همراهی کالاها یا افراد، مرتبط با خود مصرفی تولید کالاها

"خدمات خانگی و مراقبتی بدون مزد" شامل کدهای ذیل می‌باشد:

کد ۱: خدمات خانگی بدون مزد برای اعضای خانوار و خانواده: مدیریت و تهیه غذا و وعده‌های غذایی بدون مزد برای اعضای خانوار و خانواده / تمیز کردن و نگهداری محل سکونت و محیط اطراف، بدون مزد برای اعضای خانوار و خانواده / تزئین، نگهداری و مرمت خانه توسط خود، بدون مزد برای اعضای خانوار و خانواده / مراقبت و نگهداری از منسوجات و پوشش، بدون مزد برای اعضای خانوار و خانواده / مدیریت خانوار برای استفاده نهایی خود، بدون مزد برای اعضای خانوار و خانواده / مراقبت از حیوانات خانگی، بدون مزد برای اعضای خانوار و خانواده / خرید کردن، بدون مزد برای اعضای خانوار و خانواده / سفر، جابجایی، حمل و نقل یا همراهی کالاها یا افراد، مرتبط با خدمات خانگی بدون مزد برای اعضای خانوار و خانواده / سایر خدمات خانگی بدون مزد، برای اعضای خانوار و خانواده

کد ۲: خدمات مراقبتی بدون مزد، برای اعضای خانوار و خانواده: مراقبت از کودکان و آموزش آنها، بدون مزد برای اعضای خانوار و خانواده / مراقبت از بزرگسالان وابسته، بدون مزد برای اعضای خانوار و خانواده / کمک (بدون مزد) به بزرگسالان مستقل اعضای خانوار و خانواده / سفر و همراهی کالاها یا افراد، مرتبط با خدمات مراقبتی بدون مزد برای اعضای خانوار و خانواده / سایر فعالیت‌های مرتبط با خدمات مراقبتی بدون مزد، برای اعضای خانوار و خانواده

کد ۳: کار داوطلبانه بدون مزد، کارآموزی و سایر کارهای بدون مزد: کار داوطلبانه بی‌واسطه بدون مزد، برای سایر خانوارها/ کار

داوطلبانه بدون مزد انجمن محور و سازمان محور / کار کارآموزی بدون مزد و فعالیت‌های مرتبط / سفر مرتبط با کار داوطلبانه بدون مزد، کارآموزی و سایر کارهای بدون مزد/ سایر فعالیت‌های کاری بدون مزد (طبقه بندی ایکاتوس، ۲۰۱۶)

متوسط ساعات هر فعالیت

عبارت است از مجموع زمان صرف شده برای هر گروه فعالیت به تعداد کل افراد جامعه (جمعیت ۱۵ ساله و بیش تر خانوار) (نشریه گذران وقت، ۱۳۹۹، ص ۱۸).

۷- الگوی سالیانه و فصلی گذران وقت برای "اشتغال و فعالیتهای تولیدی" و "خدمات خانگی و مراقبتی بدون مزد"

بررسی الگوی گذران وقت برای "اشتغال و فعالیتهای تولیدی" و "خدمات خانگی و مراقبتی بدون مزد" به صورت سالیانه ۹۴-۱۳۹۳ و ۹۹-۱۳۹۸، چهار فصل (پاییز و زمستان ۹۳ و بهار و تابستان ۹۴) و چهار فصل (پاییز و زمستان ۹۸ و بهار و تابستان ۹۹) به تفکیک جنس در جداول و نمودارهای یک، دو و سه نشان داده شده است. جدول و نمودار شماره یک نشان می‌دهد بیشترین زمان صرف شده برای گروههای فعالیت گذران وقت (مرد و زن) برای دوره سالیانه ۹۴-۹۳ مربوط به خدمات خانگی و مراقبتی بدون مزد برای اعضای خانوار و خانواده با ۳ ساعت و ۳۹ دقیقه بوده است و برای دوره سالیانه ۹۹-۹۸ بیشترین زمان صرف شده نیز مربوط به همین گروه خدمات خانگی و مراقبتی بدون مزد برای اعضای خانوار و خانواده با ۳ ساعت و ۱۸ دقیقه می باشد.

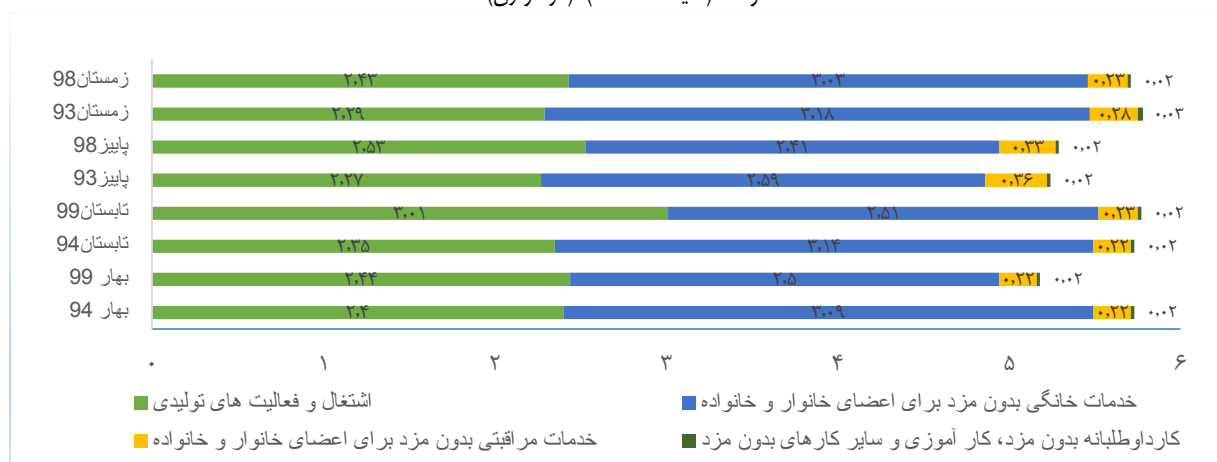
با توجه به جدول و نمودار یک مقایسه فصول مختلف دو دوره با یکدیگر نشان می دهد زمان صرف شده برای "اشتغال و فعالیتهای تولیدی" برای فصول مختلف دوره ۹۸-۹۹ نسبت به فصول مختلف دوره ۹۴-۹۳ افزایشی بوده است. برای دوره ۹۹-۹۸ نسبت به دوره ۹۴-۹۳ از متوسط زمان صرف شده برای "خدمات خانگی و مراقبتی بدون مزد" به استثناء فصل زمستان کاسته شده و متوسط زمان صرف شده برای "اشتغال و فعالیتهای تولیدی" افزوده شده است. (جدول و نمودار ۱)

جدول ۱: متوسط زمان سپری شده در یک شبانه روز، توسط جمعیت ۱۵ ساله و بیشتر به تفکیک گروههای فعالیت گذران وقت "اشتغال و فعالیتهای تولیدی" و "خدمات خانگی و مراقبتی بدون مزد" در مناطق شهری کشور- سالیانه ۹۴-۱۳۹۳ و ۹۹-۱۳۹۸، پاییز و زمستان ۹۳ و ۹۸ و بهار و تابستان ۹۴ و ۹۹ (دقیقه / ساعت)، (مرد و زن)

گروه های فعالیت گذران وقت		سالیانه ۹۴-۱۳۹۳	سالیانه ۹۹-۱۳۹۸	بهار ۹۴	بهار ۹۹	تابستان ۹۴	تابستان ۹۹	پاییز ۹۳	پاییز ۹۸	زمست ان ۹۳	زمستان ۹۸
اشتغال و فعالیتهای تولیدی		۲:۳۳	۲:۵۰	۲:۴۰	۲:۴۴	۲:۳۵	۳:۰۱	۲:۲۷	۲:۵۳	۲:۲۹	۲:۴۳
خدمات خانگی و مراقبتی بدون مزد	خدمات خانگی برای اعضای خانوار و خانواده	۳:۱۰	۲:۵۱	۳:۰۹	۲:۵۰	۳:۱۴	۲:۵۱	۲:۵۹	۲:۴۱	۳:۱۸	۳:۰۳
	خدمات مراقبتی برای اعضای خانوار و خانواده	۰:۲۷	۰:۲۵	۰:۲۲	۰:۲۲	۰:۲۲	۰:۲۳	۰:۳۶	۰:۳۳	۰:۲۸	۰:۲۳
کارداوطلبانه بدون مزد، کار آموزی و سایر کارهای بدون مزد		۰:۰۲	۰:۰۲	۰:۰۲	۰:۰۲	۰:۰۲	۰:۰۲	۰:۰۲	۰:۰۲	۰:۰۳	۰:۰۲

(طرح گذران وقت، درگاه ملی آمار)

نمودار ۱: متوسط زمان سپری شده در یک شبانه روز، توسط جمعیت ۱۵ ساله و بیشتر به تفکیک گروه‌های فعالیت گذران وقت "اشتغال و فعالیت های تولیدی" و "خدمات خانگی و مراقبتی بدون مزد" در مناطق شهری کشور- سالیانه ۹۴-۱۳۹۳ و ۹۹-۱۳۹۸، پاییز و زمستان ۹۳ و ۹۸ و بهار و تابستان ۹۴ و ۹۹ (دقیقه / ساعت)، (مرد و زن)



(طرح گذران وقت، درگاه ملی آمار)

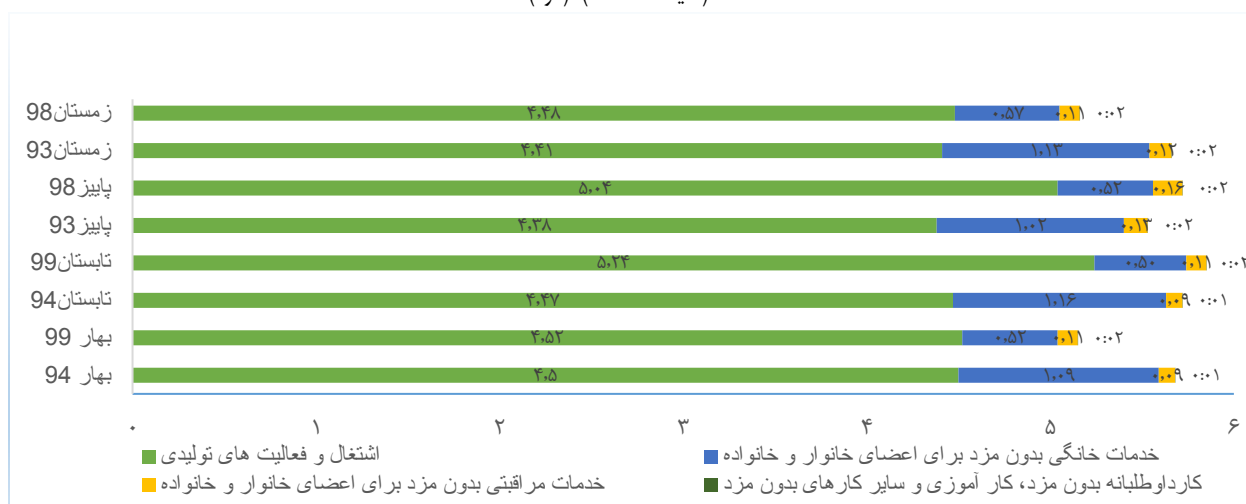
زمان صرف شده در فعالیت های "اشتغال و فعالیت های تولیدی" و "خدمات خانگی و مراقبتی بدون مزد" نیز به تفکیک مرد و زن در جداول و نمودارهای ۲ و ۳ آمده است. همانطور که از مقایسه جدول ۲ و ۳ مشاهده می شود "اشتغال و فعالیت های تولیدی" برای مردان و در مقابل "خدمات خانگی و مراقبتی بدون مزد" برای اعضای خانوار و خانواده برای زنان بیشترین زمان صرف شده را به خود اختصاص می دهد (جدول و نمودار ۲ و ۳)

جدول ۲: متوسط زمان سپری شده در یک شبانه روز، توسط جمعیت ۱۵ ساله و بیشتر به تفکیک گروه‌های فعالیت گذران وقت "اشتغال و فعالیت های تولیدی" و "خدمات خانگی و مراقبتی بدون مزد" در مناطق شهری کشور سالیانه ۹۴-۱۳۹۳ و ۹۹-۱۳۹۸، پاییز و زمستان ۹۳ و ۹۸ و بهار و تابستان ۹۴ و ۹۹ (دقیقه / ساعت)، (مرد)

گروه های فعالیت گذران وقت	سالیانه -۹۴	سالیانه -۹۹	بهار ۹۴	بهار ۹۹	تابستان ۹۴	تابستان ۹۹	پاییز ۹۳	پاییز ۹۸	زمستان ۹۳	زمستان ۹۸
اشتغال و فعالیت های تولیدی	۴:۴۶	۵:۰۲	۴:۵۰	۴:۵۲	۴:۴۷	۵:۲۴	۴:۳۸	۵:۰۴	۴:۴۱	۴:۴۸
خدمات خانگی و مراقبتی بدون مزد	۱:۱۰	۰:۵۳	۱:۰۹	۰:۵۲	۱:۱۶	۰:۵۰	۱:۰۲	۰:۵۲	۱:۱۳	۰:۵۷
خدمات مراقبتی بدون مزد برای اعضای خانوار و خانواده	۰:۱۱	۰:۱۲	۰:۰۹	۰:۱۱	۰:۰۹	۰:۱۱	۰:۱۳	۰:۱۶	۰:۱۲	۰:۱۱
کارداوطلبانه بدون مزد، کار آموزشی و سایر کارهای بدون مزد	۰:۰۲	۰:۰۲	۰:۰۱	۰:۰۲	۰:۰۱	۰:۰۲	۰:۰۲	۰:۰۲	۰:۰۲	۰:۰۲

(طرح گذران وقت، درگاه ملی آمار)

نمودار ۲: متوسط زمان سپری شده در یک شبانه روز، توسط جمعیت ۱۵ ساله و بیشتر به تفکیک گروه‌های فعالیت گذران وقت "اشتغال و فعالیت های تولیدی" و "خدمات خانگی و مراقبتی بدون مزد" در مناطق شهری کشور سالانه ۹۴-۱۳۹۳ و ۹۹-۱۳۹۸، پاییز و زمستان ۹۳ و ۹۸ و بهار و تابستان ۹۴ و ۹۹ (دقیقه / ساعت)، (مرد)



(طرح گذران وقت، درگاه ملی آمار)

جدول ۳: متوسط زمان سپری شده در یک شبانه روز، توسط جمعیت ۱۵ ساله و بیشتر به تفکیک گروه‌های فعالیت گذران وقت "اشتغال و فعالیت های تولیدی" و "خدمات خانگی و مراقبتی بدون مزد" در مناطق شهری کشور- سالانه ۹۴-۱۳۹۳ و ۹۹-۱۳۹۸، پاییز و زمستان ۹۳ و ۹۸ و بهار و تابستان ۹۴ و ۹۹ (دقیقه/ساعت)، (زن)

سال	سال	بهار	بهار	تابستان	تابستان	پاییز	پاییز	زمستان	زمستان	گروه های فعالیت گذران وقت
۹۴-۱۳۹۳	۹۹-۱۳۹۸	۹۴	۹۹	۹۴	۹۹	۹۳	۹۸	۹۳	۹۸	
۰:۳۵	۰:۴۳	۰:۴۱	۰:۴۰	۰:۳۶	۰:۴۳	۰:۳۰	۰:۴۹	۰:۳۲	۰:۳۹	اشتغال و فعالیت های تولیدی
۴:۵۸	۴:۴۶	۴:۵۸	۴:۴۴	۵	۴:۴۸	۴:۴۲	۴:۲۶	۵:۱۱	۵:۰۶	خدمات خانگی و مراقبتی بدون مزد برای اعضای خانوار و خانواده
۰:۴۲	۰:۳۸	۰:۳۵	۰:۳۳	۰:۳۳	۰:۳۴	۰:۵۷	۰:۴۸	۰:۴۳	۰:۳۵	خدمات خانگی و مراقبتی بدون مزد برای اعضای خانوار و خانواده
۰:۰۳	۰:۰۲	۰:۰۳	۰:۰۲	۰:۰۳	۰:۰۲	۰:۰۲	۰:۰۳	۰:۰۴	۰:۰۲	کارداوطلبانه بدون مزد، کار آموزی و سایر کارهای بدون مزد

(طرح گذران وقت، درگاه ملی آمار)

نمودار ۳: متوسط زمان سپری شده در یک شبانه روز، توسط جمعیت ۱۵ ساله و بیشتر به تفکیک گروه‌های فعالیت گذران وقت "اشتغال و فعالیت های تولیدی" و "خدمات خانگی و مراقبتی بدون مزد" در مناطق شهری کشور- سالیانه ۹۴-۱۳۹۳ و ۹۹-۱۳۹۸، پاییز و زمستان ۹۳ و ۹۸ و بهار و تابستان ۹۴ و ۹۹ (دقیقه/ ساعت)، (زن)



(طرح گذران وقت، درگاه ملی آمار)

۸- الگوهای سنی، جنسی، "اشتغال و فعالیتهای تولیدی" و "خدمات خانگی و مراقبتی بدون مزد" سالیانه و فصلی

۸-۱- الگوهای سنی، جنسی "اشتغال و فعالیتهای تولیدی" و "خدمات خانگی و مراقبتی بدون مزد"، سالیانه

به نظر می رسد متغیرهای سن و جنس تاثیر قابل توجهی بر مدت زمان صرف شده برای کدهای طرح گذران وقت دارند که در این قسمت بررسی می شود. در این بخش تلاش می شود الگوهای سنی و جنسی "اشتغال و فعالیتهای تولیدی" و "خدمات خانگی و مراقبتی بدون مزد" برای دو دوره سالیانه ۹۳-۹۴ و ۹۹-۹۸ به تفکیک جنس مورد بررسی قرار گیرد. مطابق نتایج طرح گذران وقت برای دوره سالیانه ۹۳-۹۴ بیشترین زمان صرف شده برای اشتغال و فعالیتهای تولیدی مربوط به گروه سنی ۳۰-۳۴ ساله و کمترین زمان نیز مربوط به گروه سنی ۶۵ ساله و بیشتر بوده است. برای دوره سالیانه ۹۸-۹۹ بیشترین و کمترین زمان صرف شده برای "اشتغال و فعالیتهای تولیدی" و "خدمات خانگی و مراقبتی بدون مزد" اشتغال و فعالیتهای تولیدی مربوط به گروه سنی ۴۰-۴۴ ساله و ۶۵ ساله و بیشتر می باشد. نتایج سالیانه طرح گذران وقت برای دوره ۹۴-۹۳ و ۹۹-۹۸ بیانگر آنست زمان صرف شده برای در گروه سنی ۱۹-۱۵ ساله کم بوده و با افزایش سن، بیشتر شده است به صورتی که در میانسالان به اوج خود رسیده است و در سنین سالمندی مجدد کاهش پیدا می کند اما برای فعالیتهای مربوط به "خدمات خانگی و مراقبتی بدون مزد" اندکی متفاوت است و تا سنین انتهایی جدول همچنان زمان صرف شده قابل توجهی به فعالیت های بدون مزد اختصاص می یابد. (جدول ۴)

جدول ۴: متوسط زمان سپری شده در یک شبانه روز، توسط جمعیت ۱۵ ساله و بیشتر به تفکیک گروه‌های سنی، "اشتغال و فعالیت های تولیدی" و "خدمات خانگی و مراقبتی بدون مزد" در مناطق شهری کشور- سالیانه ۹۴-۱۳۹۳ و ۹۹-۱۳۹۸، (دقیقه / ساعت)، (مرد، زن)

۱۳۹۸-۹۹			۱۳۹۳-۹۴					
خدمات خانگی و مراقبتی بدون مزد			اشتغال و فعالیت های تولیدی	خدمات خانگی و مراقبتی بدون مزد			اشتغال و فعالیت های تولیدی	گروه‌های سنی / جنس
کارداوطلبانه بدون مزد، کارآموزی و سایر کارهای بدون مزد	خدمات مراقبتی بدون مزد برای اعضای خانوار و خانواده	خدمات خانگی بدون مزد برای اعضای خانوار و خانواده		کارداوطلبانه بدون مزد، کارآموزی و سایر کارهای بدون مزد	خدمات مراقبتی بدون مزد برای اعضای خانوار و خانواده	خدمات خانگی بدون مزد برای اعضای خانوار و خانواده		
۰:۰۲	۰:۲۵	۲:۵۱	۲:۵۰	۰:۰۲	۰:۲۷	۳:۱۰	۲:۳۳	مرد و زن
۰:۰۲	۰:۱۲	۱:۱۵	۰:۴۸	۰:۰۳	۰:۱۲	۱:۵۱	۱:۰۷	۱۹-۱۵ ساله
۰:۰۲	۰:۲۴	۱:۵۹	۲:۲۲	۰:۰۲	۰:۲۶	۲:۴۲	۲:۱۲	۲۴-۲۰ ساله
۰:۰۲	۰:۳۷	۲:۳۸	۳:۳۲	۰:۰۲	۰:۴۵	۲:۵۱	۳:۰۱	۲۹-۲۵ ساله
۰:۰۲	۰:۵۰	۲:۵۴	۳:۴۶	۰:۰۲	۰:۵۰	۲:۰۵	۳:۱۹	۳۴-۳۰ ساله
۰:۰۲	۰:۴۰	۳:۰۵	۴:۰۷	۰:۰۲	۰:۴۱	۳:۲۵	۳:۱۴	۳۹-۳۵ ساله
۰:۰۲	۰:۲۷	۳:۱۳	۴:۱۳	۰:۰۲	۰:۲۸	۳:۳۱	۳:۰۶	۴۴-۴۰ ساله
۰:۰۱	۰:۱۷	۲:۲۲	۳:۵۰	۰:۰۳	۰:۱۴	۲:۳۴	۲:۵۰	۴۹-۴۵ ساله
۰:۰۲	۰:۱۲	۳:۲۷	۲:۵۴	۰:۰۲	۰:۱۰	۳:۳۰	۲:۳۷	۵۴-۵۰ ساله
۰:۰۲	۰:۱۰	۳:۳۲	۲:۰۵	۰:۰۴	۰:۰۹	۳:۴۵	۱:۵۷	۵۹-۵۵ ساله
۰:۰۳	۰:۱۰	۳:۲۲	۱:۳۰	۰:۰۳	۰:۱۰	۳:۳۱	۱:۳۶	۶۴-۶۰ ساله
۰:۰۱	۰:۰۸	۲:۴۰	۰:۳۸	۰:۰۲	۰:۰۸	۳:۱۶	۰:۵۶	۶۵ ساله و بیشتر

(طرح گذران وقت، درگاه ملی آمار)

بررسی جدول ۵ مربوط به مردان نشان می دهد بیشترین زمان صرف شده برای فعالیت های مرتبط برای مزد در دوره ۹۳-۹۴ مربوط به گروه های سنی ۳۰-۳۴ سال می باشد، این زمان صرف شده برای دوره ۹۸-۹۹ مربوط به گروههای سنی ۳۵ تا ۴۴ سال می باشد. بیشترین زمان صرف شده مردان در گروه خدمات خانگی بدون مزد در دوره ۹۳-۹۴ مربوط به گروه سنی ۶۵ ساله و بیشتر و در دوره ۹۸-۹۹ مربوط به گروه سنی ۶۴-۶۰ ساله بوده است. (جدول ۵)

جدول ۵: متوسط زمان سپری شده در یک شبانه روز، توسط جمعیت ۱۵ ساله و بیشتر به تفکیک گروه های سنی، "اشتغال و فعالیت های تولیدی" و "خدمات خانگی و مراقبتی بدون مزد" در مناطق شهری کشور- سالیانه ۹۴-۱۳۹۳ و ۹۹-۱۳۹۸، (دقیقه / ساعت)، (مرد)

۱۳۹۸-۹۹			۱۳۹۳-۹۴				اشتغال و فعالیت های تولیدی	گروه های سنی / جنس
خدمات خانگی و مراقبتی بدون مزد			خدمات خانگی و مراقبتی بدون مزد					
کارداوطلبانه بدون مزد، کارآموزی و سایر کارهای بدون مزد	خدمات مراقبتی بدون مزد برای اعضای خانوار و خانواده	خدمات خانگی بدون مزد برای اعضای خانوار و خانواده	اشتغال و فعالیت های تولیدی	کارداوطلبانه بدون مزد، کارآموزی و سایر کارهای بدون مزد	خدمات مراقبتی بدون مزد برای اعضای خانوار و خانواده	خدمات خانگی بدون مزد برای اعضای خانوار و خانواده		
۰:۰۲	۰:۱۲	۰:۵۳	۵:۰۲	۰:۰۲	۰:۱۱	۱:۱۰	۴:۴۴	مرد
۰:۰۲	۰:۰۵	۰:۳۳	۱:۱۹	۰:۰۳	۰:۰۶	۱:۱۲	۲:۰۸	۱۹-۱۵ ساله
۰:۰۱	۰:۰۴	۰:۳۳	۴:۰۱	۰:۰۱	۰:۰۳	۱:۰۰	۴:۲۷	۲۰-۲۴ ساله
۰:۰۲	۰:۰۹	۰:۴۶	۶	۰:۰۲	۰:۱۱	۰:۵۸	۵:۲۶	۲۵-۲۹ ساله
۰:۰۲	۰:۱۹	۰:۳۹	۶:۴۳	۰:۰۱	۰:۱۵	۰:۵۵	۶:۰۵	۳۰-۳۴ ساله
۰:۰۱	۰:۲۰	۰:۴۷	۷:۲۵	۰:۰۱	۰:۱۷	۰:۵۷	۶:۰۰	۳۵-۳۹ ساله
۰:۰۲	۰:۱۸	۰:۴۵	۷:۲۶	۰:۰۱	۰:۱۶	۱:۰۱	۵:۴۰	۴۰-۴۴ ساله
۰:۰۱	۰:۱۰	۰:۵۷	۶:۴۹	۰:۰۲	۰:۰۹	۱:۰۲	۵:۱۸	۴۵-۴۹ ساله
۰:۰۲	۰:۱۲	۱:۰۸	۵:۰۲	۰:۰۱	۰:۱۰	۱:۱۹	۴:۳۸	۵۰-۵۴ ساله
۰:۰۱	۰:۰۹	۱:۱۴	۳:۵۶	۰:۰۲	۰:۰۶	۱:۳۴	۳:۵۱	۵۵-۵۹ ساله
۰:۰۴	۰:۱۰	۱:۲۱	۲:۰۵	۰:۰۲	۰:۰۹	۱:۵۲	۳:۰۰	۶۰-۶۴ ساله
۰:۰۱	۰:۰۹	۱:۱۶	۱:۱۱	۰:۰۲	۰:۰۶	۱:۵۷	۱:۴۶	۶۵ ساله و بیشتر

(طرح گذران وقت، درگاه ملی آمار)

در خصوص جدول ۶ مربوط به زنان برای دو دوره سالیانه ۹۴-۹۳ و ۹۹-۹۸ حاکی از این است بیشترین زمان صرف شده دوره ۹۴-۹۳ برای "اشتغال و فعالیت های تولیدی" مربوط به گروه سنی ۲۵-۲۹ و در بخش "خدمات خانگی و مراقبتی بدون مزد" مربوط به گروه سنی ۴۹-۴۵ می باشد. بیشترین زمان صرف شده در گروه "اشتغال و فعالیت های تولیدی" برای دوره ۹۹-۹۸ مربوط به گروه سنی ۲۹-۲۵ سال و در بخش "خدمات خانگی و مراقبتی بدون مزد" مربوط به گروه سنی ۳۴-۳۰ می باشد. در گروه "خدمات خانگی و مراقبتی بدون مزد" زنان زمان صرف شده بیشتری نسبت به مردان دارند. (جدول ۶)

جدول ۶: متوسط زمان سپری شده در یک شبانه روز، توسط جمعیت ۱۵ ساله و بیشتر به تفکیک گروه های سنی "اشتغال و فعالیت های تولیدی" و "خدمات خانگی و مراقبتی بدون مزد" در مناطق شهری کشور- سالیانه ۹۴-۱۳۹۳ و ۹۹-۱۳۹۸، (دقیقه / ساعت)، (زن)

۱۳۹۸-۹۹				۱۳۹۳-۹۴				گروه های سنی / جنس
خدمات خانگی و مراقبتی بدون مزد			اشتغال و فعالیت های مرتبط برای مزد	خدمات خانگی و مراقبتی بدون مزد			اشتغال و فعالیت های مرتبط برای مزد	
کارداوطلبانه بدون مزد، کارآموزی و سایر کارهای بدون مزد	خدمات مراقبتی بدون مزد برای اعضای خانوار و خانواده	خدمات خانگی بدون مزد برای اعضای خانوار و خانواده		کارداوطلبانه بدون مزد، کارآموزی و سایر کارهای بدون مزد	خدمات مراقبتی بدون مزد برای اعضای خانوار و خانواده	خدمات خانگی بدون مزد برای اعضای خانوار و خانواده		
۰:۰۲	۰:۳۸	۴:۴۶	۰:۴۳	۰:۰۳	۰:۴۲	۴:۵۸	۰:۳۵	زن
۰:۰۱	۰:۲۰	۲:۰۲	۰:۱۳	۰:۰۲	۰:۱۷	۲:۲۴	۰:۱۷	۱۹-۱۵ ساله
۰:۰۲	۰:۴۲	۳:۱۸	۰:۵۲	۰:۰۳	۰:۴۳	۳:۵۸	۰:۳۱	۲۴-۲۰ ساله
۰:۰۲	۱:۰۴	۴:۲۳	۱:۱۵	۰:۰۲	۱:۱۴	۴:۲۹	۰:۵۴	۲۹-۲۵ ساله
۰:۰۲	۱:۲۰	۵:۰۱	۰:۵۹	۰:۰۳	۱:۲۱	۵:۰۵	۰:۴۵	۳۴-۳۰ ساله
۰:۰۲	۰:۵۹	۵:۱۴	۱:۰۲	۰:۰۴	۱:۰۲	۵:۳۸	۰:۴۶	۳۹-۳۵ ساله
۰:۰۳	۰:۳۶	۵:۴۴	۰:۵۴	۰:۰۳	۰:۳۸	۵:۴۶	۰:۴۶	۴۴-۴۰ ساله
۰:۰۲	۰:۲۴	۵:۵۰	۰:۴۷	۰:۰۳	۰:۱۸	۵:۵۳	۰:۳۵	۴۹-۴۵ ساله
۰:۰۳	۰:۱۲	۵:۴۰	۰:۲۵	۰:۰۳	۰:۱۱	۵:۴۸	۰:۳۰	۵۴-۵۰ ساله
۰:۰۳	۰:۱۲	۵:۴۰	۰:۲۱	۰:۰۵	۰:۱۲	۵:۴۳	۰:۱۵	۵۹-۵۵ ساله
۰:۰۳	۰:۱۰	۵:۱۴	۰:۱۵	۰:۰۳	۰:۱۲	۵:۱۰	۰:۱۲	۶۴-۶۰ ساله
۰:۰۲	۰:۰۸	۴:۰۳	۰:۰۶	۰:۰۲	۰:۱۰	۴:۳۵	۰:۰۶	۶۵ ساله و بیشتر

(طرح گذران وقت، درگاه ملی آمار)

۲-۸- الگوهای سنی، جنسی "اشتغال و فعالیتهای تولیدی" و "خدمات خانگی و مراقبتی بدون مزد"، فصلی

کدهای ۱ و ۲ طرح گذران وقت به عنوان "اشتغال و فعالیت های تولیدی" و کدهای ۳ تا ۵ به عنوان "خدمات خانگی و مراقبتی بدون مزد" در نظر گرفته شده است. در این بخش الگوهای سنی و جنسی "اشتغال و فعالیتهای تولیدی" و "خدمات خانگی و مراقبتی بدون مزد" به تفکیک فصول مورد بررسی قرار گیرد.

جداول ۷، ۸، ۹ و ۱۰ متوسط زمان سپری شده در یک شبانه روز، توسط جمعیت ۱۵ ساله و بیشتر به تفکیک گروه های سنی، جنس، "اشتغال و فعالیتهای تولیدی" و "خدمات خانگی و مراقبتی بدون مزد" در مناطق شهری کشور و بر اساس فصول مختلف برای دو دوره انجام طرح ۹۴-۱۳۹۳ و ۹۹-۱۳۹۸ را ارائه می دهند.

۱-۲-۸- فصل پاییز

نتایج طرح گذران وقت فصل پاییز در دو دوره ۹۳-۹۴ و ۹۸-۹۹ نشان داد بیشترین زمان صرف شده برای "اشتغال و فعالیت‌های تولیدی" به ترتیب دوره مربوط به گروه‌های سنی ۳۵-۳۹ و ۴۰-۴۴ ساله و کمترین زمان نیز مربوط به گروه سنی ۱۵-۱۹ ساله (برای هر دو دوره) بوده است. تطبیق دو دوره حاکی از افزایش یک ساعته‌ی زمان صرف شده برای "اشتغال و فعالیت‌های تولیدی" در دوره ۹۸-۹۹ به نسبت دوره ۹۳-۹۴ است. بیشترین زمان صرف شده مرتبط با "اشتغال و فعالیت‌های تولیدی" برای مردان به ترتیب دو دوره مربوط به گروه‌های سنی ۳۰-۳۴ و ۴۰-۴۴ ساله و کمترین زمان صرف شده مربوط به گروه سنی ۱۵-۱۹ ساله (برای هر دو دوره) می‌باشد. برای زنان به ترتیب دو دوره بیشترین زمان صرف شده "اشتغال و فعالیت‌های تولیدی" مربوط به گروه سنی ۳۵-۳۹ و ۲۵-۲۹ ساله و کمترین زمان صرف شده مربوط به گروه سنی ۶۵ ساله و بیشتر (برای هر دو دوره) می‌باشد.

نتایج فصل پاییز این طرح برای "خدمات خانگی و مراقبتی بدون مزد" نشان می‌دهد بیشترین زمان صرف شده برای این فعالیت‌ها به ترتیب دوره مربوط به گروه‌های سنی ۵۵-۵۹ و ۳۵-۳۹ ساله و کمترین زمان نیز مربوط به گروه‌های ۱۵-۱۹ ساله (برای هر دو دوره) بوده است. همچنین بیشترین زمان صرف شده مرتبط با "خدمات خانگی و مراقبتی بدون مزد" برای مردان به ترتیب دو دوره مربوط به گروه‌های سنی ۶۰-۶۴ و ۶۵ ساله و بیشتر و کمترین زمان صرف شده به ترتیب مربوط به گروه‌های سنی ۲۰-۲۴ و ۱۵-۱۹ ساله بوده است. برای زنان به ترتیب دو دوره بیشترین زمان صرف شده "خدمات خانگی و مراقبتی بدون مزد" مربوط به گروه سنی ۳۵-۳۹ و ۳۰-۳۴ ساله و کمترین زمان صرف شده مربوط به گروه سنی ۱۵-۱۹ ساله می‌باشد. (جدول ۷)

جدول ۷: متوسط زمان سپری شده در یک شبانه روز، توسط جمعیت ۱۵ ساله و بیشتر به تفکیک "اشتغال و فعالیت‌های تولیدی" و "خدمات خانگی و مراقبتی بدون مزد" در مناطق شهری کشور- فصل پاییز ۹۴-۱۳۹۳ و ۹۹-۱۳۹۸، (دقیقه / ساعت)، (مرد، زن)

خدمات خانگی و مراقبتی بدون مزد						اشتغال و فعالیت‌های تولیدی						گروه‌های سنی و جنس
زن		مرد		مرد و زن		زن		مرد		مرد و زن		
۹۸-۹۹	۹۳-۹۴	۹۸-۹۹	۹۳-۹۴	۹۸-۹۹	۹۳-۹۴	۹۸-۹۹	۹۳-۹۴	۹۸-۹۹	۹۳-۹۴	۹۸-۹۹	۹۳-۹۴	دوره
۱:۴۷	۳:۱۸	۰:۳۱	۱:۰۸	۱:۰۴	۱:۵۰	۰:۱۵	۰:۱۷	۰:۴۹	۱:۳۴	۰:۳۲	۰:۴۷	۱۵-۱۹ ساله
۲:۵۵	۵:۲۷	۰:۳۲	۰:۵۲	۲:۲۲	۲:۵۹	۰:۰۵	۰:۲۳	۴:۰۴	۴:۱۸	۲:۱۹	۲:۰	۲۰-۲۴ ساله
۵:۴۲	۶:۰۴	۰:۵۶	۱:۰۷	۳:۲۶	۴:۴۰	۱:۱۶	۰:۳۵	۶:۰۲	۵:۱۹	۳:۲۳	۲:۵۳	۲۵-۲۹ ساله
۶:۲۳	۶:۳۳	۱:۱۱	۱:۰۴	۳:۴۹	۴:۰۹	۱:۰۱	۰:۴۷	۶:۳۶	۵:۵۵	۳:۴۶	۳:۰۲	۳۰-۳۴ ساله
۶:۱۸	۶:۴۱	۱:۱۶	۱:۱۰	۳:۵۳	۴:۰۲	۱:۰۲	۰:۵۱	۷:۲۲	۵:۴۸	۴:۱۴	۳:۱۴	۳۵-۳۹ ساله
۶:۰۲	۶:۳۵	۱:۰۹	۱:۲۰	۳:۴۱	۴:۰۶	۱:۰۵	۰:۴۰	۷:۴۳	۵:۲۸	۴:۲۹	۲:۵۸	۴۰-۴۴ ساله
۶:۰۸	۶:۰۱	۱:۲۴	۱:۱۳	۳:۴۳	۳:۳۸	۰:۰۵	۰:۲۸	۶:۳۴	۵:۱۱	۳:۴۶	۲:۴۹	۴۵-۴۹ ساله
۵:۲۶	۷:۱۴	۱:۲۳	۱:۲۰	۳:۳۱	۳:۳۶	۰:۵۲	۰:۱۸	۵:۲۶	۴:۳۷	۳:۰۲	۲:۳۸	۵۰-۵۴ ساله
۵:۳۲	۵:۵۳	۱:۱۵	۱:۳۹	۳:۲۹	۴:۴۶	۰:۱۸	۰:۱۱	۳:۳۷	۳:۲۹	۱:۵۳	۱:۳۹	۵۵-۵۹ ساله
۵:۱۹	۶:۱۲	۱:۴۷	۱:۵۶	۳:۰۳	۳:۳۴	۰:۱۱	۰:۱۰	۲:۳۶	۲:۵۷	۱:۲۶	۱:۳۳	۶۰-۶۴ ساله
۴:۰۴	۴:۳۸	۱:۰۳	۱:۵۶	۲:۰۵	۳:۱۵	۰:۰۶	۰:۰۱	۱:۱۳	۱:۵۲	۰:۳۷	۰:۵۸	۶۵ ساله و بیشتر

(طرح گذران وقت، درگاه ملی آمار)

۳-۲-۸- فصل زمستان

مطابق نتایج طرح گذران وقت فصل زمستان برای دوره ۹۳-۹۴ بیشترین زمان صرف شده برای "اشتغال و فعالیت‌های تولیدی" مربوط به گروه سنی ۳۰-۳۴ و کمترین زمان نیز مربوط به گروه سنی ۶۵ ساله و بیشتر بوده است. بیشترین زمان برای مردان مربوط به گروه سنی ۳۰-۳۴ ساله و کمترین زمان صرف شده مربوط به گروه سنی ۶۵ ساله و بیشتر بوده است، همچنین بیشترین زمان برای زنان گروه‌های سنی ۲۵-۲۹ و ۳۹-۳۵ ساله و کمترین زمان صرف شده مربوط به گروه سنی ۵۵-۵۹ ساله و بیشتر بوده است.

نتایج فصل زمستان این طرح برای دوره ۹۳-۹۴ در بخش "خدمات خانگی و مراقبتی بدون مزد" نشان می‌دهد بیشترین زمان صرف شده مربوط به گروه سنی ۳۵-۳۹ ساله و کمترین زمان صرف شده مربوط به گروه سنی ۱۵-۱۹ ساله بوده است. بیشترین زمان برای مردان مربوط به گروه سنی ۶۰-۶۴ ساله و کمترین زمان صرف شده مربوط به گروه سنی ۱۵-۲۴ ساله بوده است، همچنین بیشترین زمان برای زنان مربوط به گروه‌های سنی ۳۵-۳۹ ساله و ۴۰-۴۴ ساله و کمترین زمان صرف شده مربوط به گروه سنی ۱۵-۱۹ ساله بوده است.

نتایج فصل زمستان برای دوره ۹۸-۹۹ نشان داد برای "اشتغال و فعالیت‌های تولیدی" گروه سنی ۳۵-۳۹ بیشترین زمان صرف شده و گروه سنی ۶۵ ساله و بیشتر کمترین زمان صرف شده را به خود اختصاص دادند. در میان مردان بیشترین و کمترین زمان صرف شده مربوط به گروه سنی ۳۵-۳۹ و ۶۵ ساله و بیشتر می‌باشد. برای زنان بیشترین و کمترین زمان صرف شده مربوط به گروه سنی ۲۵-۲۹ و ۶۵ ساله و بیشتر می‌باشد. در خصوص فعالیت‌های مربوط به "خدمات خانگی و مراقبتی بدون مزد" برای سال ۹۸-۹۹ بیشترین زمان صرف شده مربوط به گروه سنی ۵۵-۵۹ و کمترین زمان مربوط به گروه سنی ۱۵-۱۹ ساله می‌باشد. این مقدار برای مردان به ترتیب به گروه‌های سنی ۵۵-۵۹ و ۱۵-۱۹ ساله و برای زنان به گروه‌های سنی ۳۰-۳۴ و ۱۵-۱۹ ساله مربوط می‌شود.

جدول ۸: متوسط زمان سپری شده در یک شبانه روز، توسط جمعیت ۱۵ ساله و بیشتر به تفکیک "اشتغال و فعالیت های تولیدی" و "خدمات خانگی و مراقبتی بدون مزد" در مناطق شهری کشور- فصل زمستان ۹۴-۱۳۹۳ و ۹۹-۱۳۹۸، (دقیقه / ساعت)، (مرد، زن)

خدمات خانگی و مراقبتی بدون مزد						اشتغال و فعالیت های تولیدی						گروه های سنی و جنس
زن		مرد		مرد و زن		زن		مرد		مرد و زن		
۹۸-۹۹	۹۳-۹۴	۹۸-۹۹	۹۳-۹۴	۹۸-۹۹	۹۳-۹۴	۹۸-۹۹	۹۳-۹۴	۹۸-۹۹	۹۳-۹۴	۹۸-۹۹	۹۳-۹۴	دوره
۲:۵۴	۲:۳۵	۰:۳۵	۱:۰۶	۱:۴۲	۱:۵۸	۰:۱۳	۰:۰۷	۱:۴۹	۲:۲۶	۱:۰۴	۱:۰۶	۱۵-۱۹ساله
۴:۱۳	۴:۵۶	۰:۳۷	۱:۰۶	۲:۳۵	۳:۱۴	۱:۱۹	۰:۳۰	۳:۲۹	۴:۳۴	۲:۱۸	۲:۱۹	۲۰-۲۴ساله
۵:۴۴	۵:۰۷	۱:۰۴	۱:۱۳	۳:۲۲	۳:۵۴	۱:۲۰	۰:۴۶	۵:۵۷	۵:۳۷	۳:۴۰	۲:۵۶	۲۵-۲۹ساله
۶:۵۵	۶:۴۷	۰:۵۷	۱:۱۷	۳:۵۵	۴:۰۴	۰:۴۷	۰:۴۰	۶:۵۳	۵:۵۷	۳:۵۰	۳:۱۶	۳۰-۳۴ساله
۶:۳۵	۷:۱۴	۱:۰۶	۱:۲۵	۳:۵۹	۴:۳۴	۰:۵۰	۰:۴۶	۷:۴۱	۵:۵۵	۴:۰۵	۳:۰۸	۳۵-۳۹ساله
۶:۴۶	۶:۴۷	۱:۱۷	۱:۲۴	۳:۵۵	۴:۱۶	۰:۴۸	۰:۴۴	۶:۴۱	۵:۵۰	۳:۵۱	۳:۰۸	۴۰-۴۴ساله
۶:۲۹	۶:۳۹	۱:۰۷	۱:۱۵	۳:۵۸	۴:۰۵	۰:۳۹	۰:۳۳	۶:۳۵	۵:۱۷	۳:۲۶	۲:۴۸	۴۵-۴۹ساله
۶:۱۱	۶:۱۰	۱:۳۲	۱:۴۵	۳:۴۸	۳:۵۲	۰:۳۰	۰:۳۸	۴:۱۸	۴:۷	۲:۳۰	۲:۲۷	۵۰-۵۴ساله
۶:۱۳	۵:۱۷	۱:۳۸	۱:۵۴	۴:۰۴	۴:۱۸	۰:۱۱	۰:۰۵	۳:۰۱	۳:۴۶	۱:۳۰	۱:۴۵	۵۵-۵۹ساله
۵:۳۳	۵:۳۷	۱:۲۵	۲:۱۹	۳:۱۳	۳:۵۵	۰:۰۸	۰:۰۹	۲:۲۳	۲:۴۶	۱:۰۹	۱:۳۱	۶۰-۶۴ساله
۴:۱۰	۴:۳۷	۱:۲۸	۱:۵۸	۲:۴۶	۳:۱۵	۰:۰۴	۰:۰۶	۱:۰۳	۱:۳۷	۰:۳۴	۰:۵۴	۶۵ساله و بیشتر

(طرح گذران وقت، درگاه ملی آمار)

۳-۲-۸- فصل بهار

مطابق نتایج طرح گذران وقت فصل بهار بیشترین زمان صرف شده در بخش "اشتغال و فعالیت های تولیدی" برای دو دوره ۹۳-۹۴ و ۹۸-۹۹ به ترتیب مربوط به گروه سنی ۳۰-۳۴ و ۴۰-۴۴ و کمترین زمان نیز مربوط به گروه سنی ۶۵ ساله و بیشتر (برای هر دو دوره) بوده است. بیشترین زمان صرف شده برای مردان برای دو دوره ۹۳-۹۴ و ۹۸-۹۹ مربوط به گروه سنی ۳۰-۳۴ و ۴۰-۴۴ ساله و کمترین زمان صرف شده مربوط به گروه سنی ۶۵ ساله و بیشتر (برای دو دوره) بوده است. همچنین بیشترین زمان برای زنان برای دو دوره ۹۳-۹۴ و ۹۸-۹۹ مربوط به گروه سنی ۲۵-۲۹ ساله (برای هر دو دوره) و کمترین زمان صرف شده مربوط به گروه سنی ۶۵ ساله و بیشتر (برای دو دوره) بوده است.

نتایج فصل بهار این طرح برای فعالیت های "خدمات خانگی و مراقبتی بدون مزد" برای دو دوره ۹۳-۹۴ و ۹۸-۹۹ نشان می دهد بیشترین زمان صرف شده به ترتیب دوره مربوط به گروه های سنی ۳۵-۳۹ و ۵۰-۵۴ ساله و کمترین زمان صرف شده مربوط به گروه سنی ۱۵-۱۹ ساله (برای هر دو دوره) بوده است. به ترتیب دوره بیشترین زمان صرف شده برای مردان مربوط به گروه سنی ۶۵ ساله و بیشتر و ۶۰-۶۴ ساله و کمترین زمان صرف شده مربوط به گروه سنی ۱۵-۱۹ ساله (برای هر دو دوره) تعلق دارد. همچنین به ترتیب دوره بیشترین زمان برای زنان مربوط به گروه های سنی ۳۵-۳۹ ساله و ۴۵-۴۹ ساله و کمترین زمان صرف شده مربوط به گروه سنی ۱۵-۱۹ ساله برای هر دو دوره بوده است. (جدول ۹)

جدول ۹: متوسط زمان سپری شده در یک شبانه روز، توسط جمعیت ۱۵ ساله و بیشتر به تفکیک " اشتغال و فعالیت های تولیدی " و " خدمات خانگی و مراقبتی بدون مزد " در مناطق شهری کشور- فصل بهار ۹۴-۱۳۹۳ و ۹۹-۱۳۹۸، (دقیقه / ساعت)، (مرد،زن)

خدمات خانگی و مراقبتی بدون مزد						اشتغال و فعالیت های تولیدی						گروه های سنی و جنس
زن		مرد		مرد و زن		زن		مرد		مرد و زن		
۹۸-۹۹	۹۳-۹۴	۹۸-۹۹	۹۳-۹۴	۹۸-۹۹	۹۳-۹۴	۹۸-۹۹	۹۳-۹۴	۹۸-۹۹	۹۳-۹۴	۹۸-۹۹	۹۳-۹۴	دوره
۲:۲۱	۲:۳۱	۰:۳۷	۱:۰۶	۱:۲۵	۱:۵۵	۰:۱۴	۰:۲۱	۱:۱۷	۲:۰۷	۰:۴۸	۱:۱۱	۱۵-۱۹ساله
۳:۵۸	۵:۴۰	۰:۳۸	۰:۵۹	۲:۰۲	۳:۰۳	۰:۳۹	۰:۳۵	۴:۰۴	۴:۵۵	۲:۱۹	۲:۳۰	۲۰-۲۴ساله
۵:۰۹	۵:۲۳	۰:۵۵	۱:۱۵	۳:۱۲	۳:۲۶	۱:۱۳	۱:۱۹	۵:۰۵	۵:۱۸	۳:۲۰	۳:۱۱	۲۵-۲۹ساله
۶:۱۲	۶:۱۵	۱:۰۳	۱:۰۷	۳:۳۶	۳:۴۳	۰:۵۳	۰:۵۴	۶:۱۲	۶:۱۷	۳:۳۳	۳:۳۴	۳۰-۳۴ساله
۶:۰۶	۶:۳۶	۱:۰۳	۱:۱۸	۳:۰۴	۴:۱۰	۰:۵۴	۰:۴۰	۷:۰۲	۵:۵۱	۳:۵۱	۳:۰۳	۳۵-۳۹ساله
۶:۱۵	۶:۲۱	۰:۵۷	۱:۰۷	۳:۳۸	۳:۴۸	۰:۴۶	۰:۴۹	۷:۳۱	۵:۴۲	۴:۰۶	۳:۱۲	۴۰-۴۴ساله
۶:۱۶	۶:۱۶	۱:۰۶	۱:۰۷	۳:۳۴	۳:۵۲	۰:۴۹	۰:۳۷	۶:۳۵	۵:۱۶	۳:۰۵	۲:۴۷	۴۵-۴۹ساله
۵:۵۶	۶:۰۰	۱:۲۴	۱:۲۴	۳:۴۸	۳:۳۹	۰:۲۵	۰:۳۰	۵:۳۴	۵:۰۴	۲:۰۵	۲:۴۹	۵۰-۵۴ساله
۵:۵۶	۵:۴۸	۱:۰۲	۱:۳۱	۳:۰۴	۳:۴۰	۰:۳۳	۰:۲۹	۴:۲۶	۴:۰۹	۲:۲۸	۲:۱۹	۵۵-۵۹ساله
۵:۲۹	۵:۲۱	۱:۳۸	۱:۵۶	۳:۲۷	۳:۳۶	۰:۱۶	۰:۱۴	۲:۵۲	۳:۲۴	۱:۳۲	۱:۵۲	۶۰-۶۴ساله
۴:۱۱	۵:۰۴	۱:۲۴	۲:۲۱	۲:۴۸	۳:۴۵	۰:۰۷	۰:۱۰	۱:۰۱	۱:۴۲	۰:۳۹	۰:۵۵	۶۵ساله و بیشتر

(طرح گذران وقت، درگاه ملی آمار)

۴-۲-۸- فصل تابستان

نتایج طرح گذران وقت فصل تابستان برای دو دوره ۹۳-۹۴ و ۹۸-۹۹ بیانگر این است بیشترین زمان صرف شده برای " اشتغال و فعالیت های تولیدی " به ترتیب دوره مربوط به گروه سنی ۳۹-۳۵ساله و ۴۴-۴۰ساله و کمترین زمان صرف شده نیز مربوط به گروه سنی ۶۵ساله و بیشتر برای دو دوره بوده است. بیشترین زمان برای مردان به ترتیب دوره مربوط به گروه سنی ۳۹-۳۵ و ۴۴-۴۰ساله و کمترین زمان صرف شده مربوط به گروه سنی ۶۵ساله و بیشتر و ۱۹-۱۵ساله بوده است. همچنین بیشترین زمان صرف شده برای زنان به ترتیب دوره مربوط به گروه سنی ۲۵-۲۹ساله و ۳۴-۳۰ساله و کمترین زمان صرف شده مربوط به گروه سنی ۶۵ساله و بیشتر برای هر دو دوره بوده است.

نتایج فصل تابستان این طرح برای فعالیت های " خدمات خانگی و مراقبتی بدون مزد " نشان داد بیشترین زمان صرف شده برای دو دوره ۹۳-۹۴ و ۹۸-۹۹ مربوط به گروه های سنی ۲۹-۲۵ و ۵۹-۵۵ساله و کمترین زمان صرف شده مربوط به گروه سنی ۱۹-۱۵ساله برای دو دوره بوده است. بیشترین زمان برای مردان برای دو دوره به ترتیب مربوط به گروه ۶۵ساله و بیشتر و ۶۴-۶۰ساله و کمترین زمان صرف شده برای دو دوره مربوط به گروه سنی ۳۹-۳۵ و ۲۴-۲۰ساله بوده است. همچنین بیشترین زمان صرف شده برای زنان برای دو دوره ۹۳-۹۴ و ۹۸-۹۹ به ترتیب دوره مربوط به گروه سنی ۳۹-۳۵ و ۴۴-۴۰ساله و کمترین زمان صرف شده مربوط به گروه سنی ۱۹-۱۵ساله برای دو دوره بوده است. (جدول

(۱۰)

جدول ۱۰: متوسط زمان سپری شده در یک شبانه روز، توسط جمعیت ۱۵ ساله و بیشتر به تفکیک " اشتغال و فعالیت های تولیدی " و " خدمات خانگی و مراقبتی بدون مزد " در مناطق شهری کشور- فصل تابستان ۹۴-۱۳۹۳ و ۹۹-۱۳۹۸، (دقیقه / ساعت)، (مرد،زن)

خدمات خانگی و مراقبتی بدون مزد						اشتغال و فعالیت های تولیدی						گروه های سنی و جنس
زن		مرد		مرد و زن		زن		مرد		مرد و زن		
۹۸-۹۹	۹۳-۹۴	۹۸-۹۹	۹۳-۹۴	۹۸-۹۹	۹۳-۹۴	۹۸-۹۹	۹۳-۹۴	۹۸-۹۹	۹۳-۹۴	۹۸-۹۹	۹۳-۹۴	دوره
۲:۴۳	۳:۱۶	۰:۵۳	۱:۵۶	۱:۴۶	۲:۳۷	۰:۱۱	۰:۲۲	۱:۱۸	۲:۱۸	۰:۴۶	۱:۲۱	۱۹-۱۵ساله
۴:۰۶	۴:۵۰	۰:۴۷	۱:۲۰	۲:۲۲	۳:۲۵	۰:۳۷	۰:۳۷	۴:۲۴	۴:۰۱	۲:۳۶	۲:۰۰	۲۴-۲۰ساله
۵:۲۰	۵:۲۹	۰:۵۰	۱:۰۶	۳:۰۹	۴:۲۸	۱:۰۱	۰:۵۶	۶:۰۹	۵:۲۹	۲:۳۴۰	۳:۰۲	۲۹-۲۵ساله
۶:۰۶	۶:۲۲	۰:۵۰	۱:۱۶	۳:۴۵	۳:۵۰	۱:۱۳	۰:۳۹	۷:۱۷	۶:۱۲	۳:۵۴	۳:۲۵	۳۴-۳۰ساله
۶:۰۲	۶:۲۵	۱:۰۷	۱:۰۵	۳:۳۵	۳:۵۱	۱:۰۱	۰:۴۸	۷:۳۶	۶:۲۸	۴:۱۸	۳:۲۲	۳۹-۳۵ساله
۶:۱۳	۶:۰۸	۰:۵۷	۱:۱۹	۳:۳۷	۳:۵۵	۰:۵۸	۰:۵۱	۷:۴۹	۵:۴۱	۴:۲۱	۳:۰۴	۴۴-۴۰ساله
۶:۰۷	۶:۰۱	۰:۵۶	۱:۱۵	۳:۲۷	۳:۴۶	۰:۰۵	۰:۴۰	۷:۲۳	۵:۲۷	۴:۱۵	۲:۵۵	۴۹-۴۵ساله
۶:۰۱	۵:۴۷	۱:۰۶	۱:۳۱	۳:۰۴	۳:۴۲	۰:۳۲	۰:۳۳	۶:۰۶	۴:۴۱	۳:۱۳	۲:۴۵	۵۴-۵۰ساله
۶:۰۰	۵:۵۸	۱:۲۵	۱:۴۵	۳:۴۶	۳:۵۱	۰:۲۳	۰:۱۳	۴:۳۴	۳:۵۶	۲:۲۵	۲:۰۵	۵۹-۵۵ساله
۵:۲۸	۵:۳۰	۱:۲۸	۲:۰۱	۳:۳۳	۳:۵۵	۰:۲۳	۰:۱۳	۳:۲۳	۲:۵۲	۱:۵۰	۱:۲۶	۶۴-۶۰ساله
۴:۲۴	۴:۴۷	۱:۲۲	۲:۰۵	۲:۵۷	۳:۳۲	۰:۰۸	۰:۰۷	۱:۱۹	۱:۵۲	۰:۴۳	۰:۵۶	بیشتر ۶۵ساله

(طرح گذران وقت، درگاه ملی آمار)

۹- نتیجه گیری

مقایسه فصول دو دوره بیانگر این است در خصوص "اشتغال و فعالیت های تولیدی" بیشترین ساعت اختصاص داده شده در دوره ۹۳-۹۴ مربوط به فصل بهار با ۳ ساعت و ۳۴ دقیقه و برای گروه سنی ۳۰-۳۴ ساله می باشد. این میزان برای دوره ۹۸-۹۹ مربوط به فصل پاییز با ۴ ساعت و ۲۹ دقیقه مربوط به گروه سنی ۴۰-۴۴ ساله می باشد. متوسط ساعات صرف شده برای "اشتغال و فعالیت های تولیدی" طی دوره ۹۳-۹۴ به ۹۸-۹۹ به میزان یک ساعت افزایش یافته است. در میان چهار فصل دوره ۹۳-۹۴ برای مردان بیشترین ساعت اختصاص داده شده به "اشتغال و فعالیت های تولیدی" متعلق به فصل تابستان با ۶ ساعت و ۲۸ دقیقه در گروه سنی ۳۵-۳۹ ساله و برای زنان متعلق به فصل بهار و گروه سنی ۲۵-۲۹ ساله با ۱ ساعت و ۱۹ دقیقه بوده است. در میان چهار فصل دوره ۹۸-۹۹ برای مردان بیشترین ساعت صرف شده برای "اشتغال و فعالیت های تولیدی" مربوط به فصل تابستان با ۷ ساعت و ۴۹ دقیقه در گروه سنی ۴۰-۴۴ ساله و برای زنان متعلق به فصل زمستان و گروه سنی ۲۹-۲۵ ساله با ۱ ساعت و ۲۰ دقیقه بوده است.

در بخش فعالیت های مربوط به "خدمات خانگی و مراقبتی بدون مزد" بیشترین ساعت اختصاص داده شده در دوره ۹۳-۹۴ مربوط به فصل پاییز با ۴ ساعت و ۴۶ دقیقه و برای گروه سنی ۵۵-۵۹ ساله می باشد. این میزان برای دوره ۹۸-۹۹ مربوط به فصل زمستان با ۴ ساعت و ۴ دقیقه و مربوط به گروه سنی ۵۵-۵۹ ساله است. متوسط ساعات صرف شده برای "خدمات خانگی و مراقبتی بدون مزد" طی دوره ۹۳-۹۴ به ۹۸-۹۹ به میزان ۴۰ دقیقه کاهش یافته است. در میان چهار فصل دوره ۹۳-۹۴ برای مردان بیشترین ساعت اختصاص داده شده به "خدمات خانگی و مراقبتی بدون مزد" برای فصل بهار با ۲ ساعت و ۲۱ دقیقه در گروه سنی ۶۵ ساله و بیشتر و برای زنان متعلق به فصل پاییز و زمستان در گروه های سنی ۳۵-۳۹ و ۵۰-۵۴ و با میزان برابر ۷ ساعت و ۱۴ دقیقه بوده است. در میان چهار فصل دوره ۹۸-۹۹ برای مردان بیشترین ساعت صرف شده برای "خدمات خانگی و مراقبتی بدون مزد" مربوط به فصل پاییز با ۱ ساعت و ۴۷ دقیقه در گروه سنی ۶۴-۶۰ ساله و برای زنان متعلق به فصل زمستان و گروه سنی ۳۰-۳۴ ساله با ۶ ساعت و ۵۵ دقیقه بوده است.

نتایج دو دوره طرح گذران وقت سال های ۹۳-۹۴ و ۹۸-۹۹ بیانگر این موضوع است زمان صرف شده هم برای "اشتغال و فعالیت های تولیدی" و هم برای "خدمات خانگی و مراقبتی بدون مزد" در گروه های سنی پایین به خصوص ۱۹-۱۵ ساله کم بوده و با افزایش سن افزایش پیدا کرده به طوری که در میان سالی به اوج خود رسیده است و در سنین سالمندی دوباره کاهشی شده است، این شرایط برای فعالیت های مربوط به "خدمات خانگی و مراقبتی بدون مزد" مقداری متفاوت است و در میان سالی و سنین بالاتر همچنان زمان قابل توجهی را به خود اختصاص می دهد. الگوی سنی اشتغال و فعالیت های تولیدی ارتباط مستقیمی با سنین فعالیت دارد یعنی در سنین نوجوانی و سالمندی میزان اشتغال با توجه به شرایط اجتماعی و فیزیکی افراد کم ولی در میان سالی بالا است. در مقابل با ورود به گروه های سنی بالاتر به خصوص در میان مردان شاهد افزایش ساعات صرف شده برای فعالیت "خدمات خانگی و مراقبتی بدون مزد" هستیم.

منابع

- * طبقه‌بندی فعالیت‌ها برای آمارهای گذران وقت، (ایکاتوس ۲۰۱۶)، درگاه ملی آمار www.amar.org.ir
- * نشریه گذران وقت سال ۱۳۹۳-۱۳۹۴ و ۱۳۹۸-۱۳۹۹ سالیانه و فصلی (پاییز، زمستان، بهار و تابستان)، درگاه ملی آمار www.amar.org.ir
- * داده‌های خام طرح گذران وقت سال ۱۳۹۳-۱۳۹۴ و ۱۳۹۸-۱۳۹۹
- * راهنمای مأمور نیروی کار، ۱۴۰۱، مرکز آمار ایران